

المؤشرات الأسبوعية
الأسبوع الممتد من 19 إلى 25 مارس 2020

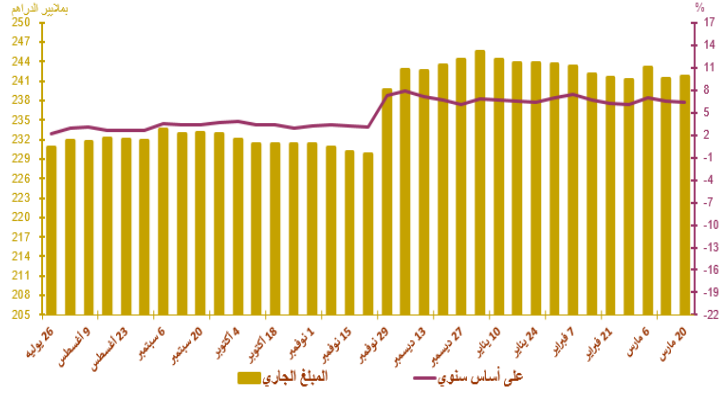
صافي الاحتياطيات الدولية

التطور بملايير الدراهم و بعدد أشهر الواردات من السلع والخدمات

Δ%				المبلغ الجاري في *	
20/03/13	20/02/29	19/12/31	19/03/22	20/03/20	
0,1%	0,2%	-1,5%	6,4%	241,8	صافي الاحتياطيات الدولية

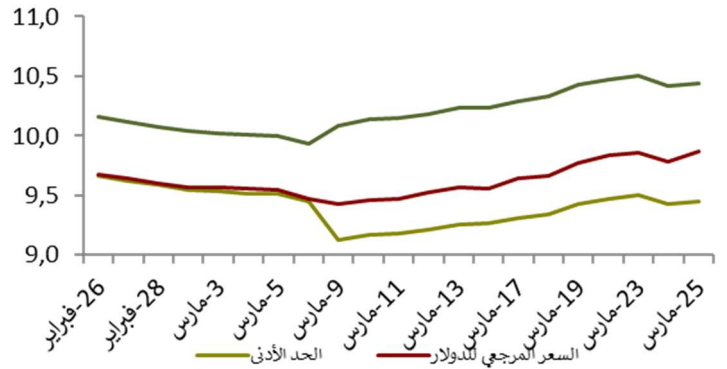
*بملايير الدراهم

يناير 2020	دجنبر 2019	نونبر 2019	يناير 2019	صافي الاحتياطيات الدولية
5 أشهر و 11 يوما	5 أشهر و 12 يوما	5 أشهر و 4 أيام	5 أشهر و 2 أيام	صافي الاحتياطيات الدولية ممثلة بعدد أشهر واردات السلع والخدمات



أسعار الصرف

20/03/25	20/03/24	20/03/23	20/03/20	20/03/19	20/03/18	
						السعر المرجعي
10,666	10,635	10,536	10,535	10,540	10,605	الأورو
9,864	9,783	9,863	9,834	9,769	9,661	الدولار الأمريكي
						عملية المزايدة
						طبيعة العملية
		-			-	العملة
		-			-	المبلغ*
		-			-	المتوسط السعر (درهم / \$)

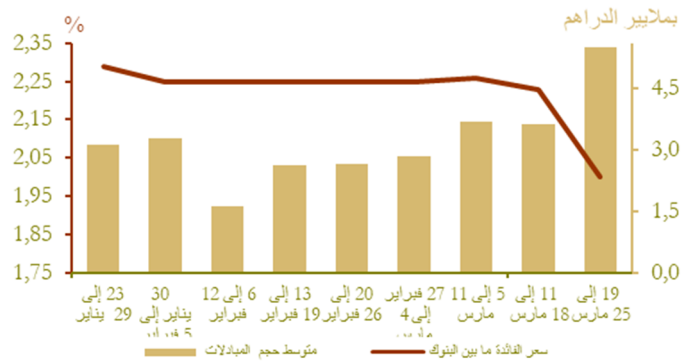


السوق القائمة ما بين البنوك

سعر الفائدة وحجم المبادلات

الأسبوع المنتهي في 20/03/19 ومنتهي في 20/03/25	الأسبوع المنتهي في 20/03/12 ومنتهي في 20/03/18	
2,00	2,23	سعر الفائدة ما بين البنوك
5511,40	3636,00	متوسط حجم المبادلات*

*بملايين الدراهم



السوق النقدية

تدخلات بنك المغرب*

الأسبوع المبتدئ في 20/03/19 والمنتهي في 20/03/25 (*)	الأسبوع المبتدئ في 20/03/12 والمنتهي في 20/03/18 (*)	
101 520	72 394	تدخلات بنك المغرب
101 520	72 267	تسهيلات بمبادرة من بنك المغرب
95 140	61 650	- تسهيلات لمدة 7 أيام
-	-	- عمليات سحب السيولة لمدة 7 أيام
-	-	- عمليات السوق المفتوحة
4 080	3 260	- مبادلات الصرف
-	5 057	- اتفاقيات إعادة الشراء (3 أشهر)
2 300	2 300	قروض مضمونة -
-	127	تسهيلات بمبادرة من البنوك
-	127	- تسهيلات لمدة 24 ساعة
-	-	- تسهيلة الإيداع لمدة 24 ساعة

نتائج التسييلات لمدة 7 أيام بناء على طلب العروض *20/03/25

المبلغ المكتتب	* بملايين الدراهم
33 670	

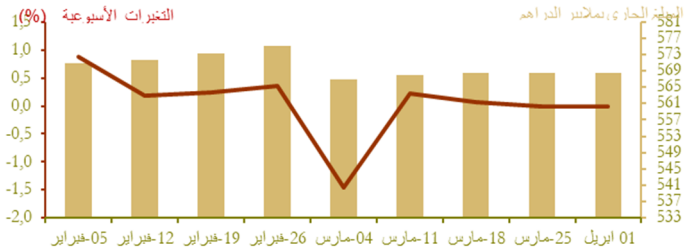


سوق الأذونات بالمزايدة

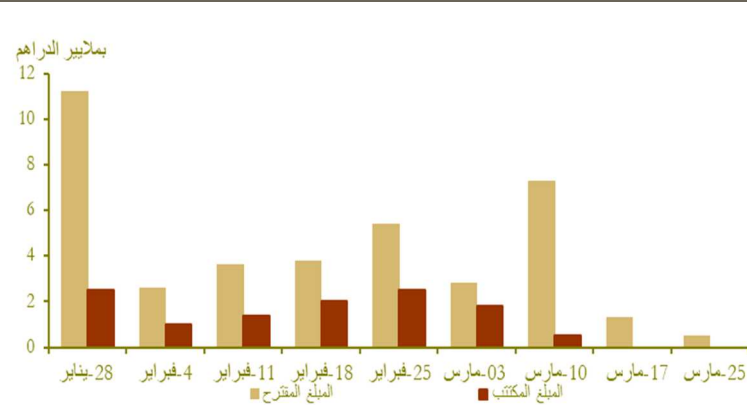
المبلغ الجاري لأذونات الخزينة

الأجل	الأذونات بالمزايدة ليوم 24 مارس		التسديدات* من 25 مارس إلى فاتح أبريل
	سعر الفائدة	الاكتتابات*	
13 أسبوعا			
26 أسبوعا			
52 أسبوعا			
سنتان			
5 سنوات			
10 سنوات			
15 سنة			
20 سنة			
30 سنة			
المجموع			

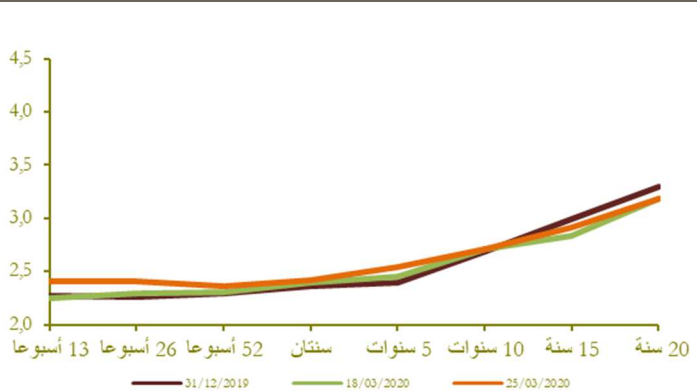
*بملايين الدراهم



نتائج عمليات المزايدة



منحنى أسعار الفائدة في السوق الثانوية



التضخم

تطور التضخم على أساس سنوي (%)



المصدر: (*) المندوبية السامية للتخطيط.
(**) بنك المغرب

أسعار الفائدة

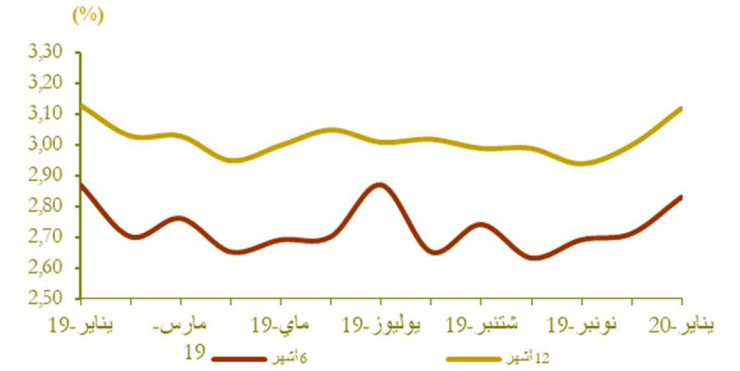
أسعار الفائدة الدائنة (%)

أسعار الفائدة الدائنة (%)	النصف الأول من 2019	النصف الثاني من 2019	النصف الأول من 2020
الحسابات على دفاتر (سعر الفائدة الأدنى)	1,94	1,83	1,80

أسعار الفائدة الدائنة (%)	يناير 19	ديجنبر 19	نونبر 19
ودائع ستة أشهر	2,83	2,71	2,69
ودائع اثنا عشر شهرا	3,12	3,00	2,94

أسعار الفائدة المدينة (%)	فصل 19-2	فصل 19-3	فصل 19-4
المجموع	4,98	5,09	4,91
قروض للأفراد	5,34	5,69	5,55
قروض الإسكان	4,18	4,51	4,48
قروض الاستهلاك	6,71	6,72	6,66
قروض الشركات	4,85	4,92	4,77
حسب الهدف الاقتصادي			
تسهيلات الخزينة	4,70	4,74	4,65
قروض التجهيز	5,07	5,20	4,58
قروض العقار	5,46	6,07	6,12
حسب حجم الشركة			
الشركات الصغيرة جدا والصغيرة والمتوسطة	5,75	5,87	5,68
الشركات كبيرة	4,41	4,50	4,47

المصدر: البيانات الواردة في البحث الفصلي الذي ينجزه بنك المغرب لدى النظام البنكي

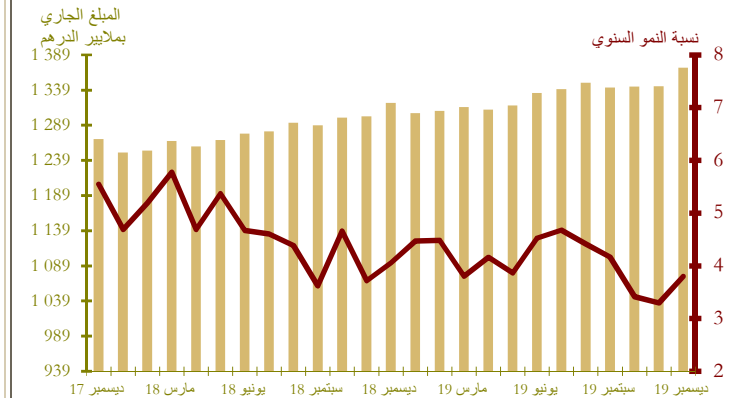


مجمعات النقد والتوظيفات السائلة

تطور المجموع 3م

المبلغ الجاري* في نهاية يناير 2020	يناير 19	ديجنبر 19	Δ (%)
العملة الائتمانية	253,0	0,8	7,9
العملة الكتابية	649,0	-1,8	7,5
1م	902,0	-1,1	7,6
التوظيفات تحت الطلب (2م-1م)	167,6	0,7	4,7
2م	1069,6	-0,8	7,2
أصول نقدية أخرى (3م-2م)	280,9	-3,6	-8,7
3م (الكتلة النقدية)	1350,6	-1,4	3,4
مجموع التوظيفات السائلة	743,6	0,4	6,7
صافي الاحتياطيات الدولية	243,7	-0,8	6,8
صافي الأصول الأجنبية لمؤسسات الإيداع	17,8	-8,6	-25,3
الديون الصافية على الحكومة المركزية	219,2	2,2	7,9
القروض المقدمة للاقتصاد	1066,0	-1,1	5,1

* بملايير درهم

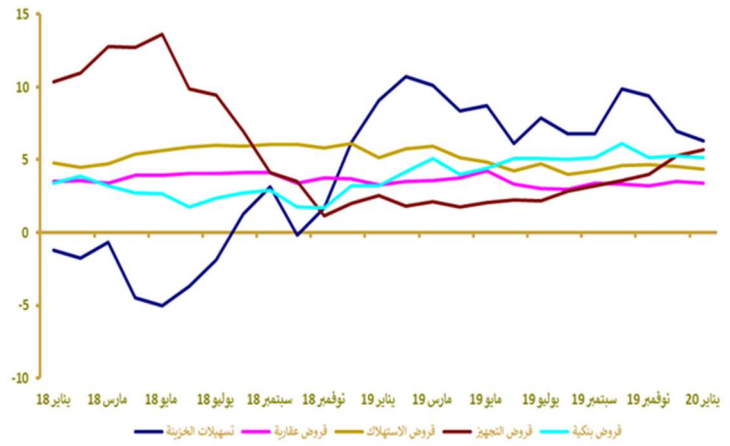


توزيع القرض البنكي حسب الغرض الاقتصادي

تطور القرض البنكي حسب الغرض الاقتصادي (على أساس سنوي بالنسبة المئوية)

Δ (%)		المبلغ الجاري* في نهاية يناير 2020	
يناير 20 19	يناير 20 دجنبر 19		
6,3	-3,4	183,7	تسهيلات الخزينة
3,4	-0,1	276,4	قرروض العقار
4,4	-0,3	56,4	قرروض الاستهلاك
5,7	-0,4	182,4	قرروض التجهيز
4,9	-9,6	127,2	ديون مختلفة على الزبناء
9,0	2,1	70,6	ديون معلقة الأداء
5,1	-2,2	896,7	القرض البنكي
5,3	-1,0	776,6	القرروض للقطاع الغير مالي

*بملايين الدراهم



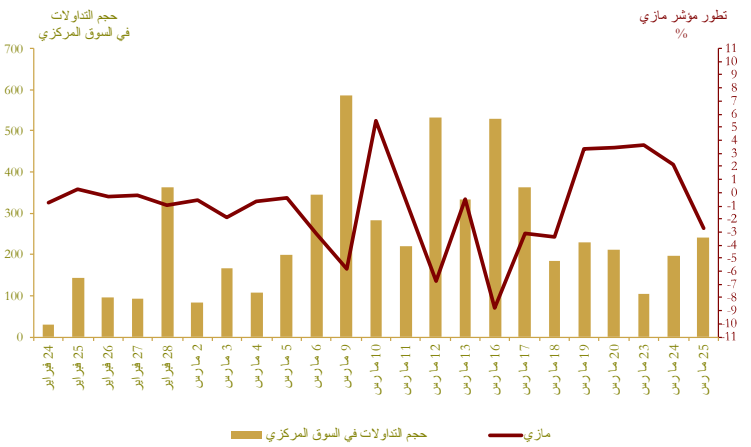
مؤشرات بورصة القيم

تطور مؤشر مازي وحجم التداولات

Δ (%)		الأسبوع المينئى في		الأسبوع المينئى في	
		2020/03/19		2020/03/12	
		و المنتهي في		و المنتهي في	
2020/03/25	2020/03/25	2020/03/25	2020/03/25	2020/03/18	2020/03/18
2019/12/31	2020/02/25	2020/03/18			
-18,73	-20,50	10,06	9 891,77	8 987,89	مؤشر مازي (نهاية الفترة)
-	-	-	196,79	613,02	لحجم* المتوسط لتداولات الأسبوع
-18,15	-19,69	9,77	512 943,17	467 308,62	لرسملة* (نهاية الفترة)

* بملايين الدراهم

المصدر: بورصة الدار البيضاء



المالية العمومية

وضعية الخزينة*

Δ (%)	يناير-فبراير 2020	يناير-فبراير 2019	
1,4	39 799	39 263	المداخل العادية**
2,8	38 281	37 229	منها الموارد الجبائية
6,9	63 828	59 726	التفقات الإجمالية
6,3	61 048	57 424	التفقات الإجمالية (دون احتساب المقاصة)
20,8	2 780	2 302	المقاصة
10,3	45 160	40 959	التفقات العادية (دون احتساب المقاصة)
12,0	23 269	20 778	الأجور
11,4	12 826	11 517	السلع والخدمات الأخرى
4,5	4 309	4 124	فوائد الدين
4,8	4 756	4 541	التحويلات للجماعات الترابية
	-8 141	-3 999	الرصيد العادي
-3,5	15 889	16 464	نققات الاستثمار
	12 333	11 235	رصيد الحسابات الخاصة للخزينة
	-11 697	-9 228	فائض (+) أو عجز (-) الميزانية
	-7 389	-5 105	الرصيد الأولي**
	-4 541	-3 591	تغير النققات قيد الأداء
	-16 238	-12 820	عجز أو فائض التمويل
	-990	-1 344	التمويل الخارجي
	17 228	14 163	التمويل الداخلي

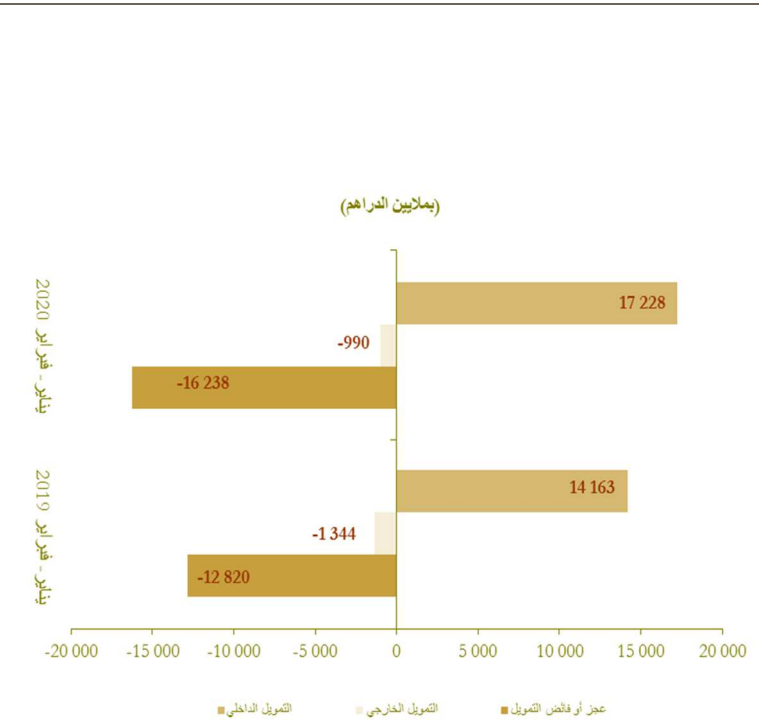
* بملايين الدراهم

** مع احتساب الضريبة على القيمة المضافة للجماعات الترابية ودون احتساب موارد الخوصصة

*** يمثل رصيد الميزانية دون احتساب تكاليف فوائد الديون

المصدر: وزارة الاقتصاد والمالية.

تمويل الخزينة*

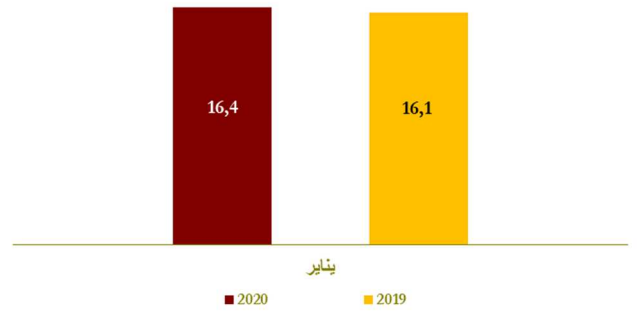


الحسابات الخارجية

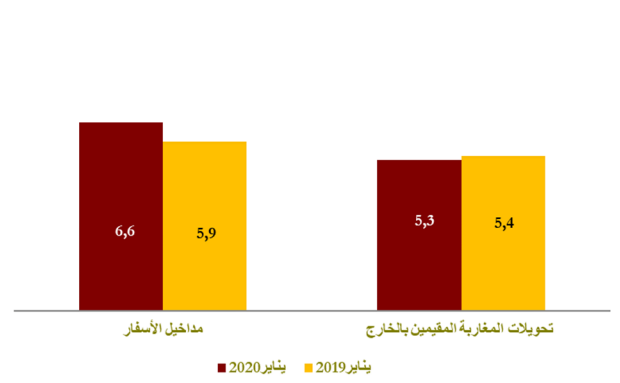
Δ (%)	المبالغ (بملايين الدراهم)		
	يناير 2020 يناير 2019	يناير 2019	
1,2	24 359,0	24 071,0	الصادرات الإجمالية
0,1	7 023,0	7 018,0	صادرات قطاع السيارات
-10,7	3 052,0	3 416,0	صادرات الفوسفات ومشتقاته
1,4	40 751,0	40 192,0	الواردات الإجمالية
14,7	6 784,0	5 913,0	واردات المواد الطاقية
3,2	10319,0	10000,0	مواد التجهيز
4,3	8 692,0	8330,0	السلع الاستهلاكية
1,7	16 392,0	16121,0	العجز التجاري الإجمالي
	59,8	59,9	نسبة تغطية الصادرات للواردات (%)
11,3	6 595,0	5 926,0	مداخل الأسفار
-2,7	5 264,0	5 412,0	تحويلات المغاربة المقيمين بالخارج
-32,2	1 432,0	2 111,0	تدفقات الاستثمارات الأجنبية المباشرة الصافية

المصدر: مكتب الصرف.

تطور العجز التجاري (بملايين الدراهم)



تطور مداخل الأسفار وتحويلات المغاربة المقيمين بالخارج (بملايين الدراهم)



الحسابات الوطنية

تطور الناتج الداخلي الإجمالي على أساس سنوي

Δ (%)	بملايين الدراهم		
	ف-3-19 ف-3-18	ف-3-18	
2,1	251,0	245,9	الناتج الداخلي الإجمالي بالأسعار الثابتة
-5,3	29,8	31,5	القيمة المضافة للقطاع الفلاحي
3,0	184,8	179,5	القيمة المضافة للقطاع غير الفلاحي
3,1	284,1	275,6	الناتج الداخلي الإجمالي بالأسعار الجارية

المصدر: المندوبية السامية للتخطيط.

